

ANIANE

Chapelle des Pénitents

du 1^{er}/06 au 14/07 2024

vernissage : 31 mai à 18h30

lectures tous les week-ends

ARTS en POÉSIE

**13 artistes dialoguent
avec les poètes de
la collection po&psy**

Ouverture de l'exposition : Me - J - V : de 16h30 à 19h30 / S - D : de 10h30 à 12h30 et de 16h30 à 19h30

Mairie Aniane 34150 Aniane – www.ville-aniane.com – culture@ville-aniane.fr – Tel : 04 67 57 01 40





La Chapelle des Pénitents accueille tous les ans les expositions et événements organisés par la Municipalité. Cette année, vous pourrez aussi admirer une œuvre réalisée par l'artiste Thomas Fernandez, lors de l'exposition Démons et Merveilles. Thomas modèle les lumières comme d'autres sculptent la pierre. Il nous offre de magnifiques rosaces virtuelles et un message afin de préserver et valoriser notre patrimoine : « Ses Mères Veillent sur ce lieu exceptionnel »

HORAIRES D'OUVERTURE :

Mercredis, jeudis et vendredis de 16 h 30 à 19 h 30

Samedis & dimanches de 10 h 30 à 12 h 30 et de 16 h 30 à 19 h 30

CONTACT :

MAIRIE ANIANE - SERVICE CULTURE

culture@ville-aniane.fr

Tél : 04 67 57 63 91

www.ville-aniane.fr

ÉDITO

Les éditions 2022 et 2023 de « ARTS EN POÉSIE », issues du partenariat culturel entre l'association PO&PSY et la Municipalité d'Aniane, ont remporté un beau succès auprès du public.

Plus de 2000 personnes ont franchi les portes de la Chapelle des Pénitents. Parmi eux, nous trouvons des passionnés d'art contemporain, mais avant tout, des adeptes de littérature, de poésie et de culture occitane.

Certains sont revenus plusieurs fois pour vivre l'expérience magique de voir les mots des poèmes illuminer les œuvres des plasticiens, d'entendre ces tableaux raisonner au rythme des vers déclamés.

Vous assistez alors à la création d'une nouvelle œuvre issue du talent d'un écrivain, d'un lecteur et d'un plasticien, une performance exceptionnelle qui en faisant appel à votre sensibilité, devient pour vous inoubliable.

Fières de ce beau succès, qui nous conforte dans la poursuite de ce projet, nous pouvons aborder de manière sereine l'édition 2024.

Cet été, vous pourrez découvrir les œuvres de 13 autres artistes collaborateurs de la collection ainsi que les présentations-lectures des auteurs et traducteurs. Ils vous sensibiliseront au livre d'artiste et vous découvrirez les Tirage de Tête de la collection.

Le parti pris de la collection PO&PSY, sobriété et minimalisme se retrouvera dans la scénographie de l'exposition et les œuvres choisies.

Plus que de présenter des travaux d'artistes, Danièle Faugeras et Danielle Desnoues, les commissaires de l'exposition, veulent faire comprendre l'articulation écriture-arts qui caractérise la collection PO&PSY avec toutes les ouvertures que cela peut susciter.

Nous espérons que les éditions précédentes vous ont donné l'envie de revenir et de nous soutenir dans cette belle aventure.

Nous remercions M le Maire, le Conseil Municipal, la Mairie et la Région pour le soutien apporté à ce projet et tous les artistes pour leur magnifique contribution.

PO&PSY et Service culturel de la ville d'Aniane



Jean-Noël BACHÈS

Né en 1949, Jean-Noël Bachès vit et travaille à Dieulefit, dans la Drôme. Diplômé de l'École des Beaux-Arts, il expose régulièrement en France (Lyon, Annecy, Lille, Strasbourg, Thonon, Uzès, Avignon, etc.), et en permanence à Dieulefit) ainsi qu'à l'étranger (Allemagne, Hollande, Suisse). Il a contribué à de nombreux livres d'artistes.



Recueil associé à l'œuvre de Jean-Noël BACHÈS :

Malcolm de CHAZAL
Humour rose

PO&PSY *princeps* 2016



Anne-Laure BLANC

Née en 1968, Anne-Laure Blanc vit à Grenoble. Au contact des paysages de son enfance elle affûte son regard et affine sa sensibilité à la nature, que nourriront ensuite l'enseignement reçu aux Beaux-Arts, l'intérêt pour l'esthétique asiatique (éprouvé lors de trois résidences en Corée), la découverte des grands espaces nord-Américains... Elle s'inscrit dès lors dans la recherche d'une expression de l'infime, qu'elle explore au travers d'une pratique pluridisciplinaire.



Recueil associé à l'œuvre d'Anne-Laure BLANC :

SANTOKA
Paysage d'herbes folles

Traduit du japonais par Danièle Faugeras et Azusa Kurokawa
PO&PSY *princeps* 2024



Valérie BUFFETAUD

Née en 1962, elle vit et travaille à Paris. Diplômée des Beaux-Arts de Paris. Elle pratique la photographie dès l'enfance. En 1989, elle étudie la céramique à l'Institut d'art de Faenza, en Toscane, où elle vivra 15 ans. Expositions personnelles et collectives en Europe. Ses œuvres figurent dans des collections privées en Europe, aux États-Unis, au Japon et en Australie. Elle participe régulièrement à des performances alliant peinture, musique et poésie.



Recueil associé à l'œuvre de Valérie BUFFETAUD :

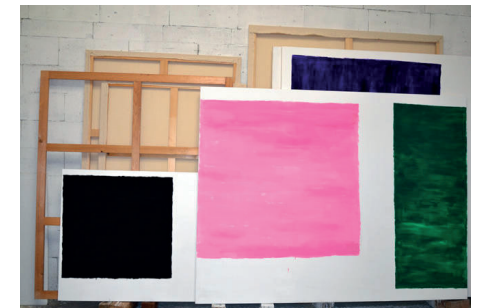
Chams LANGAROUDI
Les cendres de l'envol

Traduit du persan par Farideh Rava
PO&PSY *princeps* 2024



Didier DEMOZAY

Né en 1950, il vit et travaille à Draguignan. Son œuvre, entièrement vouée à la couleur, est unique dans le paysage de l'abstraction contemporaine. Ses tableaux sont le résultat d'un travail direct, toujours franc, où les énergies des figures monochromes entrent en confrontation. Très tôt sensible à une forme de radicalité qui l'oblige à toujours plus de simplicité, d'exigence, il a choisi d'aller vers une forme de dépouillement du vocabulaire plastique. L'intense émotion suscitée par ces œuvres découle alors de la jouissance de la couleur seule, de la couleur mise à nu. Exposant depuis 1975, il reconnaît avoir une certaine méfiance envers le monde de l'art, qu'il fréquente très peu.



Recueil associé à l'œuvre de Didier DEMOZAY :

Didier CAHEN
Chronique du Monde des Livres 2012-2020

PO&PSY *a parte* 2021



Odile FIX

Odile Fix dit de son travail : « *Peindre, dessiner, écrire, photographier... quelques gestes. Il faudrait qu'ils soient simples et dépouillés, silencieux, à l'image des plateaux de Haute Auvergne où je vis. Et puis, faire des livres. Tout cela est affaire de papier. Le papier (matière, textures), comme un sol foulé, arpenté, une terre familière.* »

Outre de nombreux livres d'artistes, tirages limités imprimés en typographie à partir de ses propres textes brefs ou de ceux d'autres auteurs, poètes et plasticiens, Odile Fix a publié plusieurs recueils en édition courante. En 2008, elle a créé les éditions du frau : www.editions-du-frau.jimdo.com.



Recueil associé à l'œuvre d'Odile FIX :

Rabih el-ATAT

Humeurs vagabondes

Traduit du libanais par Antoine Jockey
PO&PSY *princeps* 2019



Urs JAEGGI

Urs Jaeggi (1931-2021), écrivain, peintre et sculpteur, né à Soleure, en Suisse alémanique, a vécu à Berlin et à Mexico. De 1964 à 1993, il a enseigné la sociologie et la philosophie sociale à Berne, Bochum, New York et Berlin. Il a publié de nombreux textes narratifs et poétiques, dans une mouvance minimaliste et déconstructrice qui a eu ses heures de gloire dans les pays de langue allemande dans la seconde moitié du 20^{ème} siècle, des essais, ainsi que des ouvrages scientifiques, inventoriés sur le site www.literaturport.de/ursjaeggi. Son travail artistique est présenté dans des expositions individuelles et collectives depuis 1985.



Recueil associé à l'œuvre de Urs JAEGGI :

Urs JAEGGI

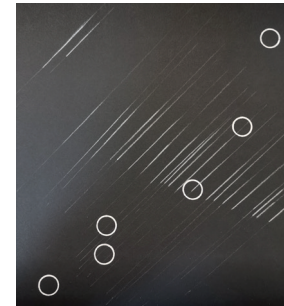
Foliesophie

Traduit de l'allemand (Suisse) par Alain Jadot
PO&PSY *in extenso* 2019



Martina KRAMER

Née en 1965 à Zagreb (Croatie), elle vit en France depuis 1989. Diplômée des Écoles de Beaux-Arts de Zagreb (1987) et de Lyon (1992). Artiste et traductrice (croate-français), elle fait partie depuis 1990 de l'équipe de l'Ollave, galerie à Lyon pendant vingt-cinq ans puis maison d'édition spécialisée dans la poésie croate jusqu'à ce jour (située dans le Vaucluse). Elle pratique aussi l'écriture autour de ses recherches artistiques. Nombreuses expositions à partir de 1989, en France, Croatie et autres pays d'Europe. Auteure de plusieurs projets réunissant artistes et scientifiques, dont « Structures de l'invisible », à Aix en Provence en 2014, avec neuf artistes et cinq scientifiques, où les œuvres d'art servent de modèle pour une réflexion scientifique.



Recueil associé à l'œuvre de Martina KRAMER :

Martina KRAMER

Atelier Lumière

PO&PSY *a parte* 2024



Inge KRESSER

Née en 1950 à Vienne, en Autriche. Ses premières années de scolarité au lycée français déterminent son choix de vivre en France. Depuis longtemps familiarisée avec la soie comme support de peinture – au sens chinois – elle approfondit et affine ces techniques pour aboutir à ce qu'elle nomme des « Cascades » : des bandes de soie teintées et peintes rythmiquement, entrelacées, qui forment des grands formats de plusieurs mètres de hauteur. Parallèlement, elle écrit des poèmes, traduit de la poésie de langue allemande, réalise petits et grands formats avec des aquarelles et collages, livres d'artistes, calendriers, illustrations de textes. Elle expose ses travaux en France et à l'étranger et participe à de nombreuses manifestations artistiques et poétiques.



Recueil associé à l'œuvre d'Inge KRESSER :

Fernando PESSOA

Quatrains au goût populaire

Traduit du portugais par Danièle Faugeras et Lorena Vita Ferreira
PO&PSY *in extenso* 2024



Magali LATIL

Née en 1965, elle vit près de Toulon. À travers le dessin, elle interroge les idées de temps, de bords, de limite, de vide, d'air. En vis à vis, les mots « travaillent », des notes d'atelier au poème. Son travail rencontre parfois celui des poètes le temps d'un livre d'artiste : Bernard Noël (ed. Unes), Ludovic Degroote (ed-de), François Dominique, Régine Detambel (ed. L'Attentive), Édith Azam (ed. Approches)... Elle a à son actif de nombreuses expositions individuelles et collectives.



Recueil associé à l'œuvre de Magali LATIL :

Claudine BOHI
Avant les mots

PO&PSY *princeps* 2012



Ève LUQUET

Formée à l'École des Beaux-Arts à Paris (atelier Jean-Marie Granier), elle a quitté la capitale en 1994, pour venir vivre au piémont des Cévennes gardoises, non loin de Saint-Hippolyte-du-Fort. De sa maison-atelier, où elle a installé sa presse, travaillant à temps plein le dessin et la gravure, elle aperçoit une mer de collines embrasser l'horizon, sous un ciel infiniment grand, sous un jour vibrant et impermanent. Elle se consacre aussi, à ses heures, à l'infiniment petit : la gravure de timbres, dont la fameuse Marianne liberté-égalité-fraternité (1997). Depuis 1985 elle expose régulièrement à Paris et en province.



Recueil associé à l'œuvre d'Ève LUQUET :

Joan-Pèire TARDIU
Le vent qui parle le paradis

Traduit de l'occitan par l'auteur
PO&PSY *princeps* 2023



Jean-Baptiste NÉE

Né en 1986, diplômé des Arts décoratifs en 2012, il travaille in situ en moyenne et haute montagne au cours de séjours de plusieurs semaines ou mois en immersion. C'est la rencontre avec le peintre Alexandre Hollan en 2005 qui l'engage à peindre sur le motif, au contact de la nature. Il établit son « grand atelier » dans les Alpes suisses et italiennes ou dans le Vercors, l'hiver notamment, laissant une place grandissante aux éléments : pluie, neige et gel participent à l'élaboration de l'œuvre. En hiver 2018, il travaille dans les monts Wudang et Lu, en Chine ; l'hiver suivant, dans les monts Kiso au Japon. Il s'intéresse dès lors à la notion taoïste de « ciel », en tension et résonance avec la pensée moniste de Spinoza ou avec l'anthropologie de la nature de Philippe Descola, questionnant le lien de l'homme au monde sauvage.



Recueil associé à l'œuvre de Jean-Baptiste NÉE :

Nanao SAKAKI
Comment vivre sur la planète terre

Traduit de l'anglais (E.U.) par Danièle Faugeras
PO&PSY *princeps* 2023



Christine ZEYTOUNIAN-BELOÛS

De langue maternelle russe et de langue paternelle française, Christine Zeytounian-Beloüs, née en 1960 à Moscou, vit en France depuis 1966. Elle s'initie à l'art avec sa mère, artiste peintre, et elle écrit des poèmes depuis l'enfance. Dès la fin de ses études à l'ENS de Fontenay, au lieu de faire carrière dans l'enseignement, elle préfère se consacrer au dessin et à la traduction littéraire (80 livres traduits du russe vers le français, prix Rusophonie 2010 et 2019). Après la perestroïka, elle effectue de fréquents séjours dans son pays natal et se montre très active dans les cercles littéraires et artistiques de Moscou. Ses poèmes russes et français sont publiés en revues et dans des anthologies. Sa première exposition personnelle a lieu en 1987. Depuis, elle expose régulièrement à Moscou et à Paris.



Recueil associé à l'œuvre de Christine ZEYTOUNIAN-BELOÛS :

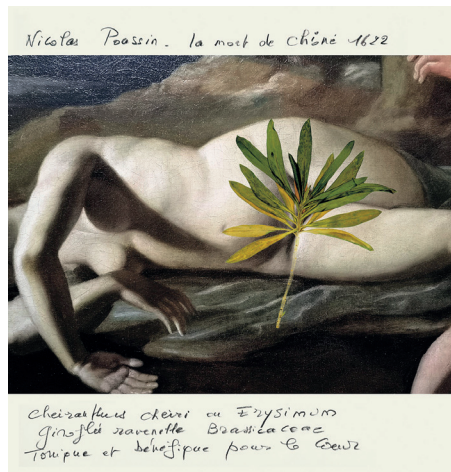
Tatiana DANILYANTS
Éclats de vie

Traduit du russe par Christine Zeytounian-Beloüs
PO&PSY *princeps* 2022



Jacqueline SALMON

Née en 1943 à Lyon. Après des études d'art plastique, d'architecture intérieure et d'histoire contemporaine à la Sorbonne, elle se consacre d'abord à la scénographie, puis entièrement à la photographie à partir de 1981. En 1993, elle reçoit le prix de la Villa Médicis hors les murs. En 1998 elle est nommée chevalier des arts et des lettres. Elle est représentée dans les grandes collections : Fonds national d'art contemporain ; FRAC de Champagne-Ardenne, Basse Normandie, Rhône-Alpes ; Centre Pompidou ; Musée d'art moderne de la ville de Paris... Elle a réalisé de nombreux livres en collaboration avec des philosophes et des écrivains intéressés par les questions d'éthique et d'esthétique, et avec des poètes. Sa nombreuse bibliographie est visible sur son site officiel : <http://www.jacquelinesalmon.com/>



Recueils associés à l'œuvre de Jacqueline SALMON :

Eva-Maria BERG, **La mémoire des branchies**

Traduit de l'allemand par Inge Kresser et Danièle Faugeras, PO&PSY *princeps* 2015

Misuzu KANEKO, **Un soleil déjà oblique**

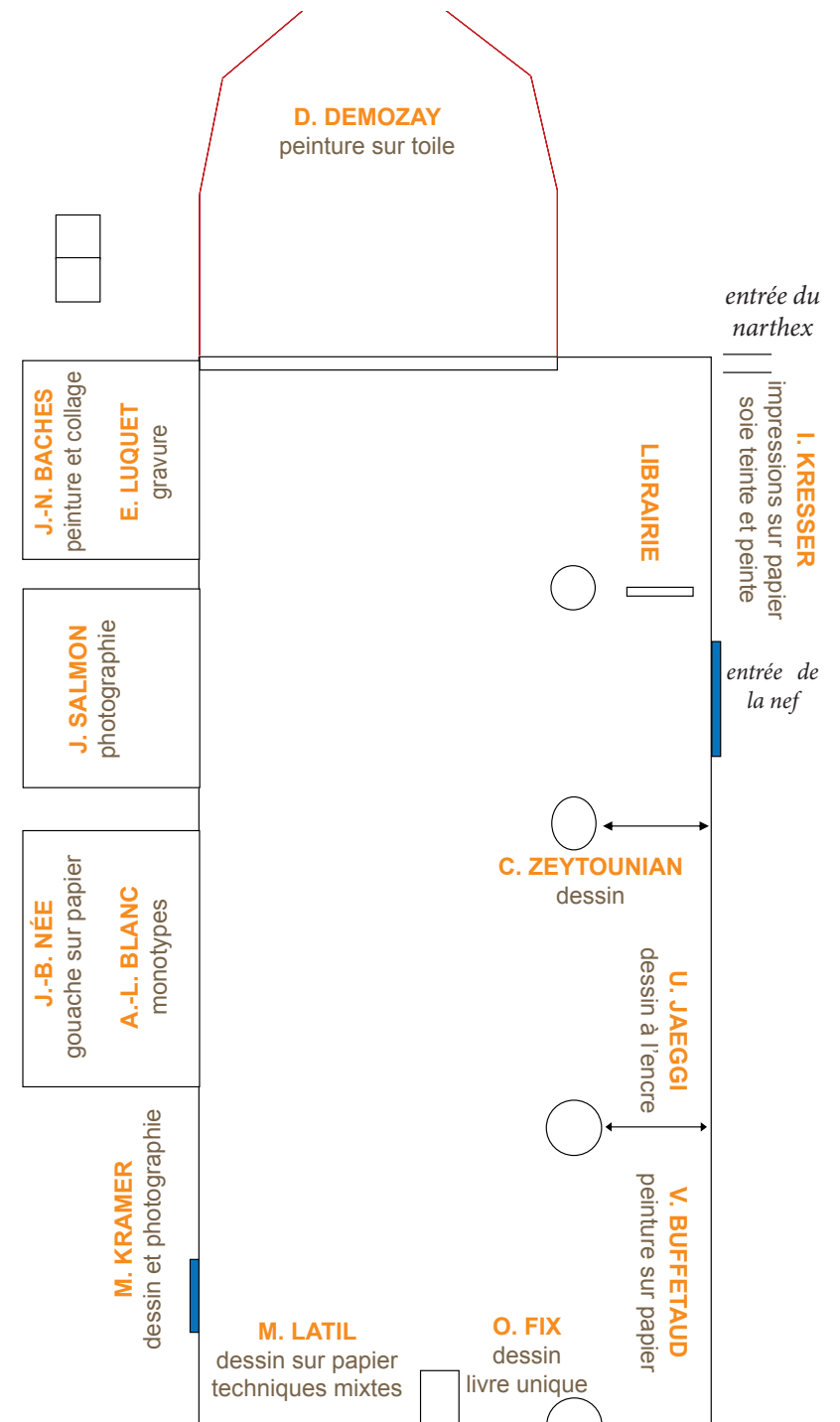
Traduit du japonais par Brigitte Allieux, PO&PSY *a parte* 2018

SAADI / Abbas KIAROSTAMI, **Saadi ivre d'amour**

Traduit du persan par Franck Merger & Niloufar Sadighi, PO&PSY *princeps* 2020

SYMEON, **Solo sólo amores**

Traduit de l'espagnol (Pérou) par Danièle Faugeras, PO&PSY *in extenso* 2023



ARTS EN POÉSIE
Programme des lectures



| | | |
|-------------------------|----------------------------------|--|
| samedi 1er juin | 10h30 à 12h 17h 18h 19h | Lectures « à la carte » Rabih el ATAT (Liban) Eva-Maria BERG (Allemagne) Martina KRAMER (France / Croatie) |
| dimanche 2 juin | 10h30 à 12h 17h 18h 19h | Lectures « à la carte » Malcolm de CHAZAL (île Maurice) Nanao SAKAKI (Japon / Etats-Unis) SAADI / Abbas KIAROSTAMI (Iran) |
| samedi 8 juin | 10h30 à 12h 17h 18h 19h | Lectures « à la carte » Misuzu KANEKO (Japon) SYMEON (Pérou / Grèce) Paolo UNIVERSO (Italie) |
| dimanche 9 juin | 10h30 à 12h 17h 18h 19h | Lectures « à la carte » Fernando PESSOA (Portugal) Tatiana DANILYANTS (Russie) Francesco SCARABICCHI (Italie) |
| samedi 15 juin | 10h30 à 12h 17h 18h 19h | Lectures « à la carte » Chams LANGAROUDI (Iran) Urs JAEGGI (Suisse all.) Claudine BOHI (France) |
| dimanche 16 juin | 10h30 à 12h 17h 18h 19h | Lectures « à la carte » Poésie des femmes afghanes SANTOKA (Japon) Urs JAEGGI (Suisse all.) |
| samedi 22 juin | 10h30 à 12h 17h 18h 19h | Lectures « à la carte » Joan-Pèire TARDIU (Occitanie) Epaminondas GONATAS (Grèce) Olav HAUGE (Norvège) |

ARTS EN POÉSIE
Programme des lectures



| | | |
|----------------------------|----------------------------------|--|
| dimanche 23 juin | 10h30 à 12h 17h 18h 19h | Lectures « à la carte » Jacques ANCET (France) Joan-Pèire TARDIU (Occitanie) GUILLEVIC (France) |
| samedi 29 juin | 10h30 à 12h 17h 18h 19h | Lectures « à la carte » Rabih el ATAT (Liban) Fernando PESSOA (Portugal) Kenneth REXROTH (États-Unis) |
| dimanche 30 juin | 10h30 à 12h 17h 18h 19h | Lectures « à la carte » Malcolm de CHAZAL (île Maurice) SANTOKA (Japon) Claudine BOHI (France) |
| samedi 6 juillet | 10h30 à 12h 17h 18h 19h | Lectures « à la carte » Misuzu KANEKO (Japon) Ashur ETWEBI (Lybie) Antonio PORCHIA (Argentine) |
| dimanche 7 juillet | 10h30 à 12h 17h 18h 19h | Lectures « à la carte » Fernando PESSOA (Portugal) Tatiana DANILYANTS (Russie) Alireza ROSHAN (Iran) |
| samedi 13 juillet | 10h30 à 12h 17h 18h 19h | Lectures « à la carte » Chams LANGAROUDI (Iran) ISSA (Japon) Cid CORMAN (États-Unis) |
| dimanche 14 juillet | 10h30 à 12h 17h 18h 19h | Lectures « à la carte » Martina KRAMER (France / Croatie) Nanao SAKAKI (Japon / Etats-Unis) Finissage de l'exposition |



Collection de poésie dirigée par Danièle Faugeras & Pascale Janot

PO&PSY, créée en 2008 à l'initiative de deux traductrices et hébergée par les éditions ERES (Toulouse), est une collection consacrée aux poésies du monde. Elle est diffusée en librairies mais aussi directement, auprès des publics des festivals, salons du livre et marchés de poésie par l'association PO&PSY, laquelle organise aussi des manifestations.

PO&PSY

- propose des recueils ou anthologies de poésie inédits, de tous domaines linguistiques, époques et genres (éditions bilingues) ;
- privilégie les « écritures brèves », qui visent à restituer « une expérience poétique de la présence au monde, aux choses et à soi sur le mode du peu et de l'insistance » ;
- s'assure régulièrement la contribution d'artistes, plasticiens et photographes, travaillant dans ce même esprit.

PO&PSY compte à ce jour près de 70 titres publiés, à raison de 5 parutions annuelles :

- 3 recueils *princeps* (petit format « découvertes »)
- 1 volume *in extenso* (œuvres complètes)
- 1 volume *a parte* (textes exceptionnels – par leur urgence, par la multiplicité ou l'originalité des approches qu'ils supposent – « à côté » mais néanmoins en lien fort avec la poésie).

Visant la diversité (un seul titre par auteur, jamais la même mise en page...), la qualité (textes, traductions et fabrication), la facilité d'accès (volume et prix), la collection se veut un outil de découverte et de passage vers le livre d'artiste.

Elle propose d'ailleurs une vingtaine de titres en **tirages de tête** (séries limitées de volumes numérotés, signés par auteur et artiste, accompagnés d'une pièce unique de l'artiste).

Pour en savoir plus :

<https://www.editions-eres.com/blog/po-psy>





CHAPELLE DES PÉNITENTS - ANIANE

CONTACT :

MAIRIE ANIANE - SERVICE CULTURE

culture@ville-aniane.fr

Tél : 04 67 57 63 91

www.ville-aniane.fr

